

# Guia per treballar la

dive rs it at

af ect i va,

sex u a l i de

g è n e r e



# LGTBI..., parlem-ne

El Parlament de Catalunya va promulgar la Llei 11/2014, del 10 d'octubre, per garantir els drets de lesbianes, gais, bisexuals, transgènere i intersexuals i per eradicar l'homofòbia, la bifòbia i la transfòbia.

L'objectiu de la llei és desenvolupar i garantir els drets de lesbianes, gais, bisexuals, transgènere i intersexuals (LGBTI) i evitar-los situacions de discriminació i violència, per assegurar que a Catalunya es pugui viure la diversitat sexual i afectiva en plena llibertat.

De fet legisla la prohibició de discriminació per orientació sexual com a dret primari de la Unió Europea. Aquesta llei de temàtica específica permetrà ampliar el marc normatiu en l'àmbit LGBTI i servirà per aconseguir reduir la discriminació i fomentar valors d'igualtat, respecte i tolerància.

En l'àmbit de l'educació regula qüestions que afecten tot el sistema educatiu, com ara els continguts dels materials escolars, les activitats esportives escolars i les de lleure infantil i juvenil, els recursos formatius o la formació de mares i pares, perquè es tingui en compte la diversitat afectiva i sexual i s'eviti qualsevol tipus de discriminació, i perquè es disposi de mesures de prevenció i actuació contra l'assetjament de què puguin ser objecte les persones LGBTI en el medi escolar.

L'article 12 d'aquesta llei regula l'educació i els quatre primers articles ja contenen la coeducació com a l'instrument necessari per portar-la a terme. Coeducar! L'acceptació i valoració de la pròpia sexualitat i de gènere no es produeix de la mateixa manera en totes les persones, i es donen, alhora, diferents velocitats i dificultats. Si com a comunitat educativa es vol ajudar en aquest camí, cal reflexionar sobre el treball diari, sobre què fem i què no fem; però tenint clar què volem corregir o reconduir. Perquè tota intervenció o indiferència afecta d'una o d'una altra manera. Hem de tenir clar que és responsabilitat nostra una educació basada en el coneixement i el respecte de la diversitat. En l'educació no existeix la intervenció neutra. El sistema educatiu ha de ser motor del canvi. Per començar, hem de tenir cura del propi entorn, ja que no podem oblidar que és el medi on es troba la joventut que està desenvolupant la seva sexualitat i identitat de gènere, i és molt important i de fer-la sentir-se lliure de discriminació i sobretot que pugui comportar-se i manifestar-se en llibertat.

Tot i així, en què hem d'estar amatents? Observar... i actuar... Els canvis de comportament de les persones discriminades sol ser una de les característiques principals, però també podem observar-ne d'altres: com se'n riuen, com els prenen el pèl, com són objecte de bromes de mal gust, com els posen malnoms, com les insulten...

Solen ser rebutjades pel grup, la qual cosa dificulta tenir amigues i amics. També pot passar que el seu grup d'amistats sigui molt reduït. No les deixen participar en els jocs, esports... i, en el cas de fer una tria, es queden com a última opció. Solen preferir no allunyar-se de la vista del professorat en els patis; no reben invitacions de les seves companyes o companys...

Tenen dificultat alhora de parlar a l'aula davant del grup, i mostren inseguretat. A vegades comencen a tenir problemes en el procés educatiu.





# ÍNDEX

1.	Per què aquesta guia	4
2.	Conceptes fonamentals	6
3.	Som persones diverses	9
4.	Com treballar la diversitat afectiva, sexual i de gènere en l'entorn educatiu	12
5.	Discriminació, violència i <i>bullying</i>	16
6.	Com actuar en cas de produir-se LGTBIQfòbia	21
7.	Escola LGTBIQ amiga	24
8.	La coeducació és el camí	26
9.	Grups LGTBIQ i pàgines web	28
10.	Bibliografia i altres materials	29

3

• Guia per treballar la diversitat afectiva, sexual i de gènere



Steilas  
www.steilas.eu



# 1.

## Per què aquesta guia

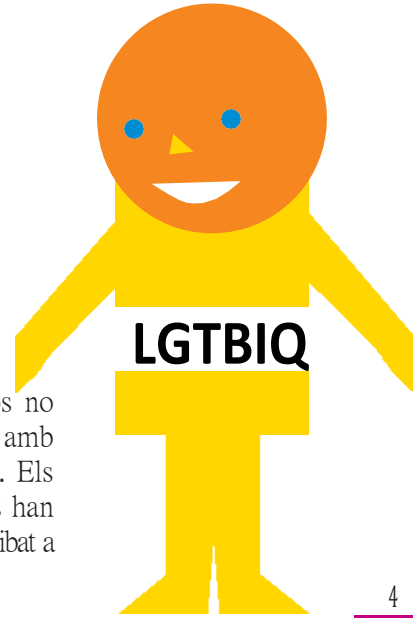
L'homosexualitat, el lesbianisme, la transexualitat i els cossos no normatius en general han estat lligats durant molt de temps amb vergonya, desgrat, patiment, i han estat causa de discriminació. Els grups feministes, grups de dones lesbianes, trans i homes gais han estat precursors en la lluita per superar aquesta situació, i s'ha arribat a crear un moviment LGTBIQ fort i divers.

El moviment a favor de la llibertat sexual i de gènere no ha comptat, per desgràcia, amb el mateix suport i força en totes les parts del món. En el nostre entorn proper s'ha produït un important avenç en la visibilització, acceptació social i en l'assoliment d'un marc legal que garanteix (en teoria) la igualtat. Però, tot i així, no podem encara afirmar que vivim en una societat que veritablement valori totes les diversitats. Malauradament, també aquí patim (i en sentim a parlar) episodis de rebuig, agressions, discriminació, assetjament...

El sistema educatiu ha de ser motor del canvi. Hem de tenir cura el propi entorn, ja que no podem oblidar que és el medi on la joventut està desenvolupant la seva sexualitat i identitat de gènere, i és molt important fer-la sentir-se lliure de discriminació i sobretot que pugui comportar-se i manifestar-se en llibertat.

Hem de tractar el tema en la seva totalitat sense oblidar que les diversitats són múltiples, amb diferents matisos, i que la diversitat ens enriqueix. Només des d'aquesta premissa podrem passar a l'acció positiva.

A l'alumnat li agrada parlar de sexualitat, i per això és necessari gestionar adequadament la informació que podem i hem de portar a l'entorn educatiu. També l'alumnat LGTBIQ és agent de canvi i, encara que pateixi una discriminació, té el ple dret de millorar les seves condicions, de viure la seva sexualitat i gènere en llibertat..., i tot això sense haver d'esperar a arribar a l'edat adulta.



Dissortadament, en moltes ocasions aquest alumnat es reconeix a través de l'insult, i aviat topa amb la discriminació social que pot patir. Necessita, sens dubte, referents positius on reflectir-se.

També entre les persones LGTBIQ que treballem en els centres escolars hi podem trobar reticències a parlar de l'orientació sexual, per por de no ser acceptades, o de patir discriminació social. Cal que superem aquesta situació, per la pròpia persona, per les relacions interpersonals i perquè creiem fermament en un sistema educatiu coeducatiu i inclusiu. L'alumnat necessita models propers, i està a les nostres mans saber donar-hi una resposta adequada.

La visibilitat de les famílies LGTBIQ és cada dia major. Comptem amb una extensa varietat de models de famílies, mereixedores, totes elles, de la mateixa consideració per part nostra. Totes i cadascuna d'elles tenen el mateix dret a ser visibles, a manifestar-se en llibertat. És important que el centre educatiu no faci cap tipus de discriminació i no les invisibilitzi, i cal atendre de la mateixa manera tots els models familiars. Estem parlant, en definitiva, de drets fonamentals.

L'acceptació i valoració de la pròpia sexualitat i de gènere no es produeix d'igual manera en totes les persones, i es donen, alhora, diferents velocitats i dificultats. Si la comunitat educativa vol ajudar en aquest camí, ha de partir de l'anàlisi de la situació que vivim en els centres educatius, de la pròpia actuació i conducta. És per això que hem de reflexionar sobre el nostre treball diari, sobre què fem i què no fem, i tenir clar què volem corregir o reconduir. Perquè tota intervenció o indiferència afecta d'una o altra manera. Hem de tenir clar que és responsabilitat nostra i el nostre quefer diari proporcionar una educació basada en el coneixement i el respecte a la diversitat. En l'educació no existeix la intervenció neutra.

Aquesta guia pretén ser un punt de partida per a la transformació de la situació que vivim en els nostres centres, i està dirigida a tota la comunitat educativa: alumnat, professorat, personal no docent, famílies i sindicats; aborda el tema sense por i, en la mesura del possible, presenta solucions.

# 2.



## Conceptes fonamentals

**L** **LESBIANA:** Dona que se sent emocionalment o físicament atreta per altres dones.

**G** **GAI:** Home que se sent atret emocionalment o físicament per altres homes.

**T** **TRANSGÈNERE:** Persona que no està d'acord amb el gènere assignat quan va néixer, que rebutja el binarisme de gènere i no se sent identificada amb el gènere masculí ni femení. Per això habitualment no se sotmet a cirurgia per assignar-se a un gènere concret.

**TRANSEXUAL:** Persona que no està d'acord amb el gènere assignat quan va néixer. Per sentir-se a gust amb el seu cos necessita passar per processos quirúrgics, hormonals i psicològics, i reflectir en els documents oficials el canvi de gènere.

**TRANSVESTIT-IDA:** Persona a la qual li agrada utilitzar roba que no es correspon amb el seu gènere segons les normes establertes. No és quelcom constant en la seva vida, i no té a veure amb la seva orientació sexual.

**B** **BISEXUAL:** Persona que se sent atreta per dones i homes.

**I** **INTERSEXUAL:** Persona que compta amb característiques genitals d'home i de dona. Els seus cromosomes no s'adeqüen al model binari XY o XX. Se l'ha anomenada «hermafrodita», si bé aquest terme té un cert sentit negatiu. En la majoria dels casos se li assigna un gènere determinat i per a això utilitza la cirurgia. Aquesta assignació acostuma a ser una font de problemes físics i psicològics, i en molts casos les persones intersexuales no estan d'acord amb el gènere assignat quan neixen o a l'adolescència.

**Q** **QUEER:** En anglès significa rar o rara, gallinarsot, marieta i en general s'utilitza per definir a la persona que viu al marge de la norma. Per una banda, també es refereix a un corrent social que va sorgir vinculat al moviment feminista als EUA durant les dècades dels 80 i 90. Aquest corrent fuig de les identitats estàtiques que culturalment se'ns imposen, entenent que les persones transiten entre els gèneres. I per una altra banda, fa una reflexió seriosa quant als privilegis: la raça, la classe social, el lloc de naixement i el gènere ens converteixen en persones amb privilegis o sense, i generen ciutadans de primera, de segona o de tercera.

**Gènere:** Es tracta d'una construcció social. S'ha construït un model binari on classificar les persones, assignant a cadascuna un seguit de rols establerts abans de néixer.

**Heteronorma:** La nostra societat està basada en un model binari, que pressuposa únicament persones heterosexuales. En el nostre entorn, a més, només preveu persones de pell blanca, de classe mitjana i que formen part d'un model tradicional de família. Imposa un model tradicional en què les relacions estan basades en el patriarcat, necessari per sostenir el sistema econòmic capitalista. Per contra, la nostra sexualitat i capacitat de relacionar-nos no es corresponen amb aquest model tradicional.

**¿Per què LGTBIQfòbia en lloc d'homofòbia?** El terme homofòbia va néixer per expressar la por irracional a l'homosexualitat, i té una càrrega d'odi, intolerància, prejudici... És àmpliament conegut en el nostre entorn, no tant lesbofòbia, transfòbia... Si bé n'hi ha qui considera que es tracta paraula inclusiva, des del punt de vista de reivindicar la d'una importància de la no-discriminació lingüística, cada dia s'utilitza més LGTBIQfòbia, i d'aquesta manera s'inclou tots els col·lectius que pateixen abús verbal, emocional, físic i/o sexual.

**¿Per què moviment LGTBIQ?** Els moviments en defensa de la diversitat afectiva, sexual i de gènere, partint de la premissa que allò que no es menciona no existeix, aposten per utilitzar un terme inclusiu. D'aquesta manera, a l'hora d'utilitzar-lo estem parlant d'un moviment de lesbianes, gais, transgèneres/transsexuals, intersexuals i queer.

**Sistema binari:** La nostra societat està dividida en dos gèneres, homes i dones. El sexe femení va unit al gènere dona, i el masculí, al gènere home. Aquest sistema no preveu els cossos que no es corresponen amb aquesta divisió ni els cossos que assumeixen gèneres que aquesta societat ha assignat com a persones trans, gallinarsot, marietes...

**Test de la vida real:** Procés que les persones trans han de passar per poder realitzar el canvi de gènere en els documents oficials.



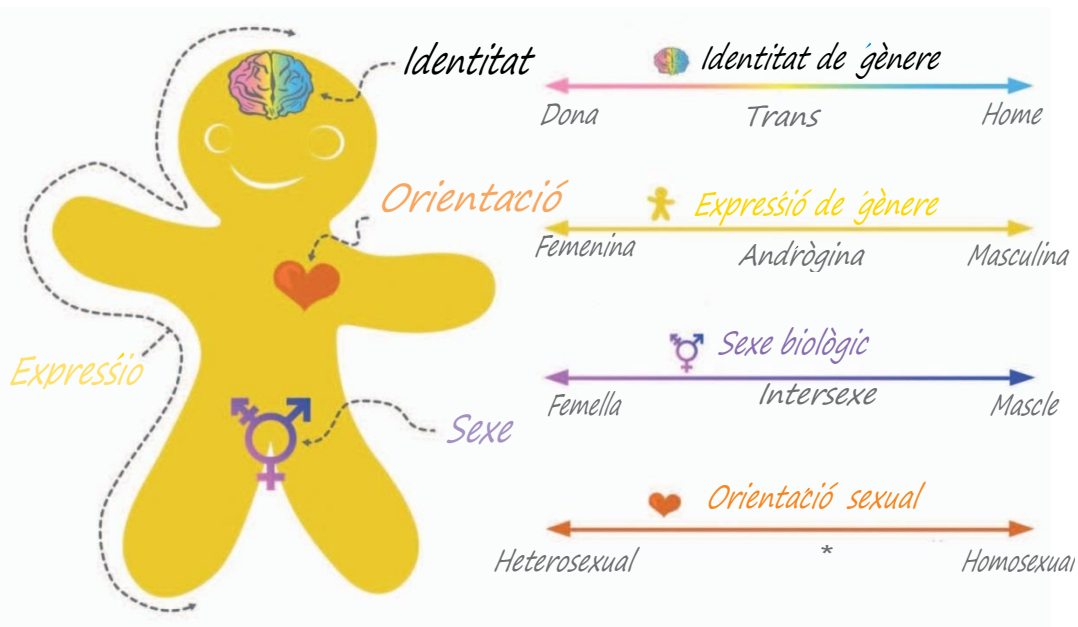
**Definició de salut sexual**

“L'absència de temors, de sentiments de vergonya, culpabilitat, de creences infundades i altres factors psicològics que inhibeixin l'activitat sexual o pertorbin les relacions sexuals.”

OMS (Organització Mundial de la Salut)



# Més enllà del sistema binari i l'heteronorma



## Més enllà del sistema binari i l'heteronorma

**Identitat de gènere:** Què ens sentim, és a dir, home, dona o una altra opció que no es correspon amb les anteriors.

**Expressió de gènere:** La nostra societat pren com a masculí un determinat estereotip, i per femení, un altre de diferent. Entre un i l'altre existeix una extensa varietat de possibilitats, com ara dones fortes amb "característiques masculines", homes molt delicats i sensibles, "amb ploma" (independentment de l'orientació sexual)...

**Sexe biològic:** Fins a la setena setmana de gestació no existeix una diferenciació, compartint un tubercle genital semblant. En la majoria dels casos es produeix un desenvolupament de vagina/úter o de penis/testicles. Això no obstant, algunes persones desenvolupen característiques d'un i de l'altre sexe biològic.

**Orientació sexual:** Qui ens agrada. En gran mesura, els nostres gustos estan dirigits per l'educació rebuda, la qual cosa ens encamina cap a l'heterosexualitat.

# 3.

## Som persones diverses

Hem de mostrar respecte a la diversitat en l'acció diària. En conseqüència, en l'entorn educatiu la diversitat afectiva, sexual i de gènere no ha de ser abordada a partir d'una edat determinada. De la mateixa manera, hem de fer que les famílies que s'apropen a les escoles infantils trobin un ambient acollidor que les faci sentir-se lliures per manifestar-se tal com són.

L'alumnat aprèn des d'una edat ben jove quines són, en teoria, les coses de nens i de nenes, i el que és més preocupant, també coneix quines són les conseqüències de transgredir aquestes normes imposades per la societat. Això, en gran mesura, representa una primerenca autorepressió; així mateix, no arriba a conèixer realment l'abast de l'insult que tan fàcilment repeteix.

El nostre punt de partida és no pressuposar l'heterosexualitat de les persones amb les quals interactuem a diari: alumnat, professorat, personal no docent, famílies...

De la mateixa manera, hem de ser conscients que en tots els centres educatius hi ha persones que no es troben dins del sistema binari. Hi ha tot tipus d'alumnes, i és per això que la nostra feina diària és saber donar una atenció adequada a les diversitats.

### Els i les alumnes són persones diverses

- 1. NO PRESSUPOSEM RES.** Totes les alumnes i els alumnes són diferents, i a la majoria de les classes hi ha alumnat LGTBIQ.
- 2. AMBIENT DE CONFIANÇA.** Una de les conclusions recollides a les enquestes ressalta que una part important de l'alumnat no diria a ningú que és gai, trans o lesbiana, i aquesta situació està determinada per la por de les possibles conseqüències. Així mateix, manifesta no conèixer la reacció del professorat en aquesta situació. És per tant la nostra obligació aconseguir un ambient de confiança per abordar el tema, i per poder



comportar-se en llibertat tant amb la resta de companys i companyes com amb el professorat i les famílies. Hem de deixar clar que no acceptem cap tipus de discriminació.

**3. NECESSITAT DE MODELS.** A partir de referents propers (professorat, personal no docent, famílies, alumnat) i altres entorns més amplis com el de la història, la literatura, el món de l'esport, els còmics, les sèries de televisió..., hem d'estudiar com introduir-los en el projecte educatiu del centre.

**4. RESPOSTA IMMEDIATA AL LENGUATGE DISCRIMINATORI.** De la mateixa manera que repudiem qualsevol comentari xenòfob o masclista, no hem d'acceptar comentaris contra la diversitat familiar, afectiva, sexual i de gènere. Els insults que se senten en el nostre entorn afecten negativament no només l'alumnat sinó també les famílies i el professorat LGTBIQ. Hem de buscar estratègies per desterrar paraules com marieta, homenot, gallinarsot, faldilletes...

## El professorat i la resta de treballadores i treballadors també som diversos

**1. NO PRESSUPOSEM RES.** Les persones que treballem en el centre educatiu som diverses, i no totes ens trobem dins l'heteronorma o el sistema binari.

**2. SI ETS LGTBIQ** has de reflexionar sobre la conveniència i les conseqüències que la resta de la comunitat educativa ho conegui. No tenim cap obligació de parlar sobre el nostre gènere, la nostra identitat sexual o el nostre model de família, però sí hem de deixar clar que tota persona té dret a parlar de la seva família i a manifestar lliurement la seva identitat sexual o de gènere, i que té tot el dret a ser respectada.

Segons alguns estudis, les persones LGB que viuen fora de l'armari estan exposades en menor mesura a la depressió i l'ansietat. La visibilitat ens permet estar en el món i manifestar-nos com el que som, i contribueix a fer-nos més feliços i a estar sans.

**3. SI NO ETS LGTBIQ** pensa durant un moment en quantes ocasions et refereixes diàriament, conscientment o inconscient, a les teves relacions afectives i sexuals, prenent aquestes mencions com una cosa normal. ¿De debò consideres que totes les persones podem parlar amb tota llibertat tal com tu ho fas?

## Les famílies són diverses

- 1. NO PRESSUPOSIS RES.** Per tal que totes les famílies es trobin còmodes, no podem partir del concepte de família igual a papa i mama, ja que aquest esquema no es correspon en molts dels casos a la realitat. Això representa un punt de reflexió sobre el nostre quefer diari, com pot ser el llenguatge utilitzat en dirigir-nos a les famílies, o el tipus de preguntes que fem a l'alumnat per conèixer les característiques del seu entorn familiar.
- 2. COMENÇA AVIAT: MOSTRA LA DIVERSITAT DE FAMÍLIES.** La diversitat de famílies ha de treballar-se des de l'escola infantil. A les aules comptem amb famílies monoparentals, homoparentals, reconstituïdes..., i és per això que hem d'abordar tots els models d'una manera propera i positiva, treballant sempre la superació de qualsevol tipus de prejudici discriminatori.

Hem d'ensenyar la concepció de la família d'una manera diversa i, a l'hora de treballar els models de família, no podem oblidar les formades per dos pares o dues mares, independentment de l'edat de l'alumnat. D'aquesta manera, a més d'abordar d'una manera positiva la diversitat familiar, estarem actuant en benefici de l'alumnat que conviu en algun d'aquests models de família.

## DIVERSITAT CORPORAL

Aquesta guia parla de la diversitat sexual i, per tant, no podem oblidar els cossos al marge de la normalitat que la nostra societat imposa i que identifica com a cossos asexuals. Fins avui, les persones anomenades *minusvàlides*, és a dir, aquelles que tenen diversitat funcional, no han estat vistes com a persones que puguin gaudir de la seva sexualitat, tal com passa amb els cossos que se surten dels estereotips imposats, racialitzats o grassos: pateixen la discriminació de l'heteronorma imposada, ja que s'escapen dels models de cossos normativitzats de la nostra cultura.

# 4.

## Com treballar la diversitat afectiva, sexual i de gènere en l'entorn educatiu

¿Tractem la diversitat afectiva, sexual i de gènere tant a l'aula com amb la resta de companyes, companys i famílies? La resposta és, rotundament, sí. Encara que sense fer-ne un treball específic i conscient, sempre estem presentant un model o un altre, i en la majoria dels casos ho fem des del prisma de la heteronorma i l'amor romàntic.

La invisibilització de la diversitat és també una manera de discriminació, de LGTBIQfòbia, i és per això que presentem un seguit de propostes per desenvolupar tant en el currículum del centre com en el nostre quefer diari.

### En el currículum

#### ■ D'una manera transversal

El llenguatge que utilitzem diàriament té una gran importància, així com el tipus de material que portem a les aules. Eduquem per a la vida, i la vida és diversa, raó per la qual hem de mirar de reflectir aquesta realitat tant en un llenguatge inclusiu (en les llengües vehiculars l'ús únic del masculí deixa sense esmentar una part important de la societat) com en el moment de seleccionar el tipus de contes, cançons, celebracions populars... que portem o treballem a l'aula.

El llenguatge que utilitzem ha de recollir la diversitat d'una manera clara, de manera que arrabassi l'hegemonia als models tradicionals imposats i superi les barreres idiomàtiques de trets discriminatoris.

## ■ Dies assenyalats

**15 de maig, Dia de les Famílies.** Tradicionalment s'ha celebrat i/o treballat un únic model de família.

**17 de maig, Dia Internacional contra la LGTBIQfòbia** (també conegut com el dia contra l'homofòbia).

**28 de juny, Dia Internacional a favor de l'Alliberament LGTBIQ**, el qual tradicionalment ha vingut anomenant-se Dia de l'Orgull Gai.

**18 de octubre, Dia contra la Despatologització Trans.** El maig és un mes adequat per organitzar en un centre educatiu una setmana a favor de la diversitat familiar, afectiva, sexual i de gènere. És una bona oportunitat per tractar els dies 15 i 17 de maig d'una manera conjunta, per treballar el tema en la seva totalitat i per desterrar tot tipus de discriminació.

## ■ Tractament LGTBIQfílic d'algunes àrees

**Coneixement del medi.** L'alumnat desconeix la diversitat sexual entre els éssers vius, l'hemafroditisme, la transexualitat i la intersexualitat. Treballarem aquestes idees com un fet inherent a la diversitat natural. El documental *out in nature* és un bon material per tractar l'homosexualitat en el regne animal.

**Cultura clàssica.** Analitzem la visió del món clàssic sobre les relacions entre persones del mateix sexe i la manera com avui entenem el moviment LGTBIQ.

**Educació física.** La segregació per gènere és una pràctica habitual en el món de l'esport. En la majoria dels centres es treballa per superar aquesta situació, i és un objectiu pel qual hem de continuar actuant. En el cas de l'alumnat trans és important prestar atenció a la situació que pot viure a les dutxes. En el món de l'esport, per desgràcia, els insults LGTBIQfòbics són usuals, i hem de superar aquesta situació treballant la importància del llenguatge.

**Filosofia.** Analitzem la influència històrica de les religions i la filosofia en la configuració de la ideologia LGTBIQ. De la mateixa manera podem tractar la influència en el moviment a favor de la llibertat LGTBIQ del moviment feminista i la filosofia deconstructivista.

**Geografia.** Podem analitzar el mapa de l'ILGA, en què es mostren els drets de la població LGTB i treure'n conclusions.

**Història.** Analitzem l'evolució de la consideració cap a les persones LGTBIQ al llarg de la història i en les diferents cultures, així com les biografies de persones LGTBIQ.

**Història de l'art.** Es poden treballar l'art homoeròtic, la representació de diferents tipus de cossos, l'evolució de l'eròtica al llarg de la història. No podem deixar d'esmentar a Leonardo Da Vinci, Michelangelo...

**Idiomes estrangers.** La utilització del «role play» és una tècnica adequada per introduir personatges LGTBIQ, així com textos en què es recullin històries quotidianes o reivindicatives del col·lectiu LGTBIQ.

**Llengua.** Fer un ús inclusiu de les llengües ha estat, i continua sent, un dels debats i dels objectius que es produeixen en el nostre entorn. Podem treballar el tipus d'ideologia que s'amaga darrere del llenguatge discriminatori i certs insults.

**Literatura.** Podem analitzar les biografies d'escriptores i escriptors LGTBIQ i la influència de la seva obra, i/o la situació que han viscut a causa de la moral o repressió de l'època (Lorca, Cernuda, Virginia Woolf, Wilde, Safo, Shakespeare, Hans Christian Andersen, Rimbaud...). També podem fer una aproximació a l'homoerotisme.

**Matemàtica.** També en els plantejaments dels problemes matemàtics podem incloure models LGTBIQ. De la mateixa manera, en els càlculs estadístics es pot incloure el càlcul de la població LGTBIQ en el centre, en el municipi, etc.

**Música.** Parlar de les biografies de compositors LGTBIQ com Falla, Tchaikovsky...

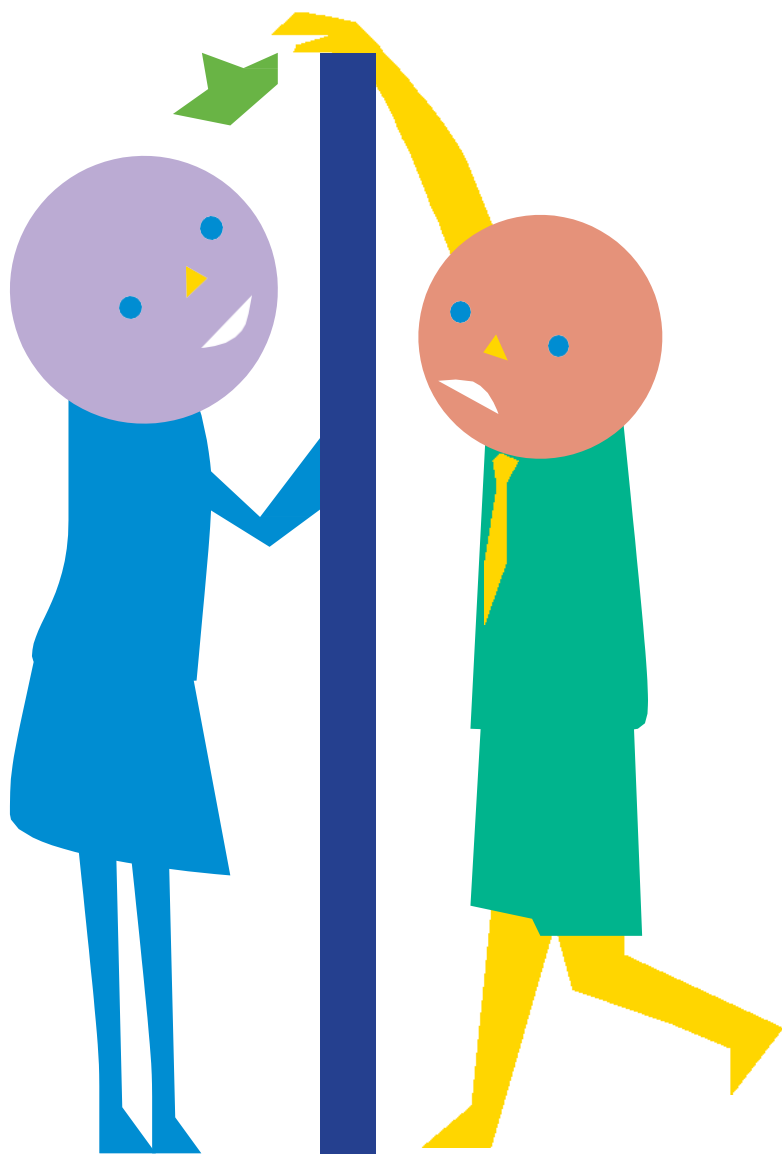
**Plàstica i tecnologia.** En les setmanes reivindicatives, o en el moment en què considerem convenient, podem treballar amb l'alumnat els símbols relacionats amb el moviment LGTBIQ, com ara els triangles utilitzats en els camps de concentració, la bandera d'arc iris...

És important que tinguem presents les múltiples possibilitats que tenim per plantejar dins del currículum el fet de la diversitat afectiva, sexual i de gènere, sempre d'una manera inclusiva, perquè sense estar elaborant un treball específic, estarem abordant el tema d'una manera positiva i propera.



## ¿Quin tractament té la diversitat afectiva, sexual i de gènere en els centres concertats?

Si bé no existeix una resposta única per a tots els centres, sí que hem de subratllar que estem parlant de drets humans bàsics, drets que no poden ser trepitjats per motius religiosos i que de cap manera compartim el fet de mantenir concerts educatius en els centres que segreguen l'alumnat segons el gènere. Hem de transmetre a la comunitat educativa el nostre respecte total per la diversitat, tant en el sistema públic com en el concertat.





# 5.

## Discriminació, violència i bullying

N'hi ha qui creu que la discriminació no ha de considerar-se maltractament. Això no obstant, estem parlant d'un maltractament subtil, invisible per a moltes persones, que pot tenir unes conseqüències realment doloroses. Però considerar que és un maltractament de baixa intensitat no deixa banda el component violent, ja que es produeix diàriament, d'una manera incessant i la repercussió en la vida de la persona afectada pot ser terrible.

La discriminació es pot fer de diverses formes: quan s'amenaça, s'insulta, es menysprea, s'intenta allunyar de la resta d'amigues o amics... Quan la violència és psicològica és l'autoestima la que es veu afectada, de manera que s'imposa la sensació de no servir per a res. Hi ha comportaments diaris que no són considerats violents, però que creen gran malestar i incomoditat a les persones que els senten i, sobretot, per a qui els pateix. Els acudits de marietes, els comentaris sobre les persones que s'aparten dels models hegemònics de gènere, els acudits sexistes, les burlas, els comentaris amb contingut sexual... també són un tipus de violència.

### Exclusió i marginació social

- Ignorar algú (passiva)
- No deixar-lo participar (activa)
- Discriminar

### Agressió verbal

- Insultar algú (directa)
- Parlar malament d'algú (indirecta)
- Posar malnoms (mixta)

### Agressió física indirecta

- Amagar coses a algú
- Trencar-li o robar-li coses

### Agressió física directa

- Copejar algú

### Intimidació/xantatge/ amenaça

- Amençar algú per fer-li por
- Amençar amb armes
- Obligar a fer coses

### Assetjament sexual o abús sexual i/o assetjament sexista

- Assetjar o intimidar sexualment
- Abusar sexualment
- Intimidat, degradar, humiliar, ofendre, molestar algú de forma sexista

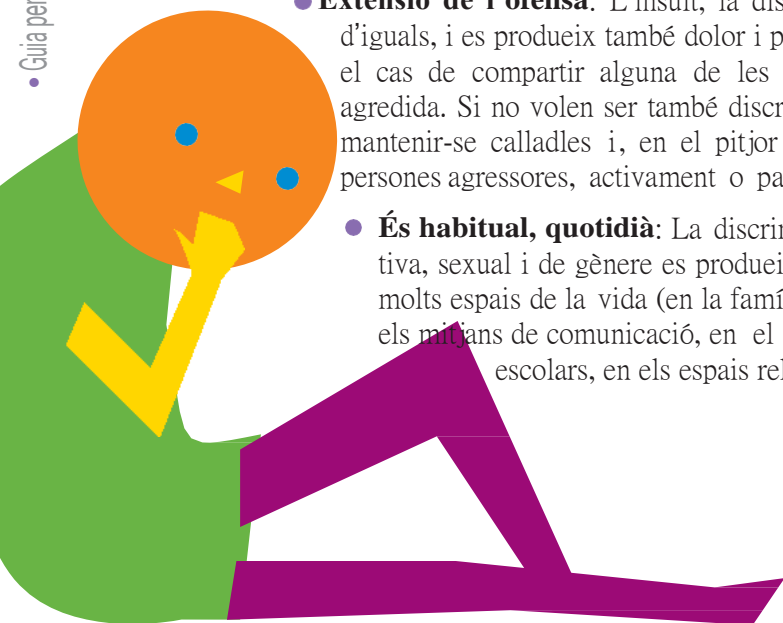
### Ciberbullying

# Característiques de la LGTBIQfòbia

Hem normalitzat, i fins i tot en molts casos interioritzat, la LGTBIQ fòbia. Com a conseqüència d'aquesta situació, es tendeix a treure importància, a banalitzar els actes discriminatoris i la violència que pateixen a diari molts nens i nenes LGTBIQ. N'hi ha que prefereix veure aquests actes com a «coses de criatures», sense voler veure les possibles conseqüències negatives que poden estar causant. El llenguatge que utilitzem és un reflex de fins a quin punt hem normalitzat un llenguatge inclusiu, respectuós; o per contra, traiem importància a l'ús de qualificatius/insults com marieta, gallinarsot, homenot... utilitzant-lo amb major o menor consciència de si això pot qualificar-se de LGTBIQ fòbia. Independentment de la intenció d'insultar, qualifiquem aquest ús de discriminatori.

Elements específics:

- **Invisibilització:** No veiem les persones LGTBIQ, o no volem veure-les. Quan es pregunta al professorat per l'alumnat LGTBIQ, una part important manifesta que coneix algun cas aïllat en els seus centres. De la mateixa manera, el mateix alumnat LGTBIQ nega la seva orientació sexual, ja que no es correspon amb l'hegemònica, de manera que incrementa la seva homofòbia interioritzada, ja que vol ser part de l'entorn heteronormatiu, perquè vol ser igual a la resta del grup.
- **Contagi de l'estigma:** Sortir en defensa de persones LGTBIQ, o tenir-hi una relació estreta, pot ser causa també de discriminació. Aquesta por dificulta la sociabilització de les persones que estan sent discriminades.
- **Falta de suport,** tant en l'entorn familiar com en l'escolar, pel desconeixement del que s'està vivint.
- **Extensió de l'ofensa:** L'insult, la discriminació, sol donar-se davant d'iguals, i es produeix també dolor i por de qui ho observa; sobretot en el cas de compartir alguna de les característiques amb la persona agredida. Si no volen ser també discriminades, agredides, prefereixen mantenir-se callades i, en el pitjor dels casos, col·laborar amb les persones agressores, activament o passivament (rialles...).
- **És habitual, quotidià:** La discriminació envers la diversitat afectiva, sexual i de gènere es produeix en major o menor intensitat en molts espais de la vida (en la família, entre els amics i amigues, en els mitjans de comunicació, en el món de l'esport, en els centres escolars, en els espais religiosos...).



# I en l'educació?

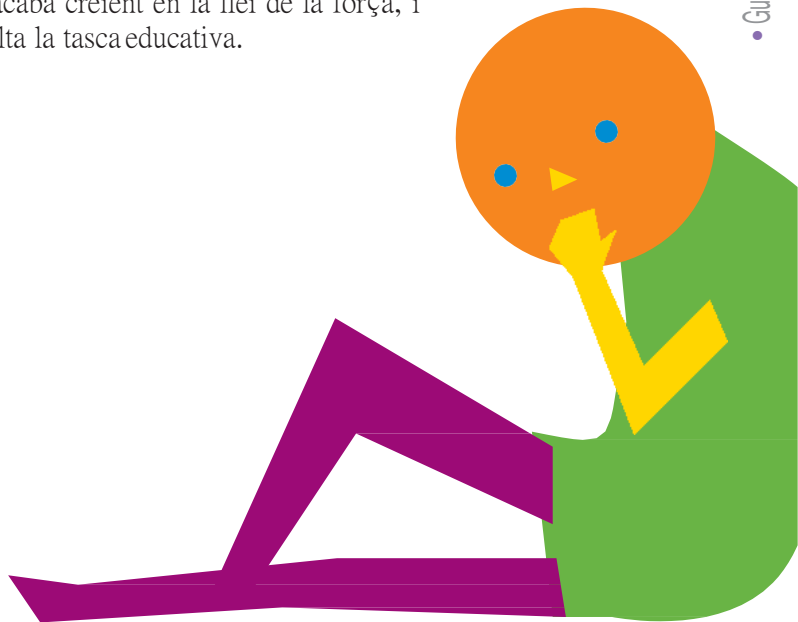
En els últims anys han anat apareixent una sèrie d'informes i d'estudis realitzats a nivell local, estatal i europeu sobre la situació de la diversitat afectiva, sexual i de gènere en els centres educatius. S'han presentat estudis veritablement preocupants al voltant de l'assetjament escolar i del risc de suïcidi en l'adolescència i joventut LGTBIQ.

Es considera que el maltractament entre iguals atempta contra els drets de les víctimes i, en concret, contra la seva integritat física i psíquica. No és, per tant, una qüestió privada, sinó educativa i pública.

Es desconeix la incidència real de l'assetjament escolar, però hi ha estudis que assenyalen que entre el 30% i el 40% de l'alumnat s'havist embolicat algun cop o ocasionalment en situacions de maltractament, o bé com a agressor/a o bé com a víctima.

En la secundària té relació directa amb el nivell d'absentisme, amb el canvi d'estudis i amb el fracàs escolar: no volen anar a classe per no patir discriminació, insults o ser objecte de burles.

La violència entre l'alumnat és nefasta i destructiva per a totes les persones que formen part del sistema educatiu: per a qui exerceix la violència, perquè fa creure que gaudeix d'impunitat davant de fets immorals i destrueix les possibilitats d'integració social; per a les víctimes, perquè afecta greument el desenvolupament de la seva personalitat; per a la resta d'escolars, perquè sociabilitza en un clima de temor i d'injustícia, i acaba creient en la llei de la força, i per al professorat, perquè dificulta la tasca educativa.



# Com identificar el *bullying* LGTBIQfòbic

El canvi de comportament de les persones discriminades sol ser una de les característiques principals, però també podem observar:

- A l'escola es riuen d'elles, els prenen el pèl, són objecte de bromes de mal gust, els posen malnoms, les insulten...
- Solen ser rebutjades pel grup, la qual cosa dificulta tenir amigues i amics. També pot donar-se que el seu grup d'amistats sigui molt reduït. No les deixen participar en els jocs, esports... i, en cas de fer una tria, es queden com a última opció. Solen preferir no allunyar-se de la vista del professorat en els patis; no reben invitacions de les seves companyes o companys...
- Tenen dificultat alhora de parlar a l'aula davant del grup i mostren inseguretat.
- En moltes ocasions comencen a tenir problemes en el procés educatiu.
- Pel que fa a l'àmbit familiar, prefereixen romandre més temps a casa. Poden arribar a casa amb els llibres o la roba bruta, feta malbé. Comencen a «perdre» coses, sempre tenen una bona raó per no anar a classe, malsons, canvis d'humor sobtats...



## Com encarar la LGTBIQfòbia

La discriminació LGTBIQfòbica no la pateixen només les lesbianes, gais, trans o bisexuals, també poden ser afectades aquelles persones que hi comparteixen alguna característica, o són les amistats properes. És necessari abordar:

- **L'anàlisi de la situació del centre.** És important aquest punt de partida, incloent-lo en el projecte educatiu del centre. S'ha constatat que la simple avaluació de la situació ha reduït certs comportaments discriminatoris.

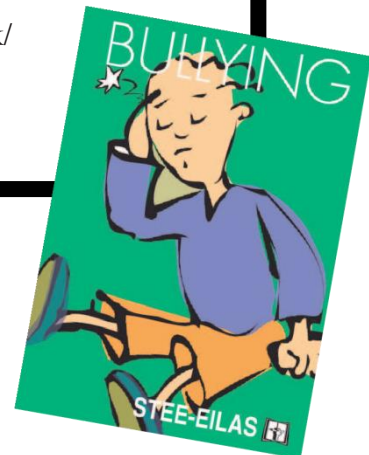
\* \* \* !!!

- **Estratègies contra el bullying LGTBIQfòbic.** S'ha de crear un ambient de confiança, en què tota la comunitat educativa tingui recursos per demanar o oferir ajuda.
- **Mostrar que aquestes accions tenen conseqüències.** S'ha de saber que la discriminació per motius de gènere o diversitat afectiva i sexual és tan greu com la xenofòbia, i que les seves conseqüències poden ser nefastes i, fins i tot, irreparables.
- **Establir un protocol** d'actuació, tant a nivell personal com del centre.
- **Necessitat de crear aliances** entre tota la comunitat educativa: professorat, famílies, personal no docent. En la majoria dels casos, els actes discriminatoris o violents es produeixen quan el professorat no està present: en l'àmbit virtual, en el canvi de classe, vestidors, serveis, a les entrades i sortides del centre educatiu, raó per la qual que és fonamental la participació del personal no docent. Així mateix, les famílies han de comunicar al centre qualsevol canvi de comportament inusual o qualsevol tipus d'assetjament o de discriminació.
- **Gestió democràtica:** Cal elaborar de manera col·lectiva un codi disciplinari positiu, per arribar a acords sobre les regles de convivència amb poques normes, clares i consensuades, fetes públiques i aplicades de manera consistent.



L'any 2002 el sindicat **Steilas** va publicar la guia *BULLYING, Intimidación y maltrato entre el alumnado* (José M. Áviles) Aquesta guia tracta de la definició de *bullying*, de les característiques, de com abordar-lo i dels recursos per a posar-hi fi, tant per al professorat com per a les famílies, presentant models d'intervencions.

[http://zaharra.steilas.eus/dok/arloak/lan\\_osasuna/gaiak/Bullying/bullyingCAST.pdf](http://zaharra.steilas.eus/dok/arloak/lan_osasuna/gaiak/Bullying/bullyingCAST.pdf)



# 6.

## Com actuar en cas de produir-se LGTBIQfòbia

A continuació mostrem unes pautes d'actuació que poden ajudar-nos a donar resposta a les situacions d'assetjament. És important veure la conveniència d'aplicar-les en el cas concret a què haguem d'enfrontar-nos, sol·licitant si és necessària l'orientació professional.

No treballarem la tolerància, sinó la necessitat de viure la diversitat, i la riquesa que ens aporta.

### Quan es produeix entre iguals

no

- No traiem importància a allò ocorregut («és cosa de criatures», «no n'hi ha per tant»...).
- No menystenim les queixes de l'alumnat.
- No deixem el grup fora de la intervenció.
- No és efectiu imposar regles «perquè sí».

sí

- Hem de tenir en compte els efectes negatius d'aquests comportaments.
- Escoltem les seves queixes i preocupacions amb atenció, amb respecte, i intentem analitzar com estan vivint la situació. És important la intervenció ràpida juntament amb l'orientació, per poder prendre mesures urgents si cal.
- El disseny de la intervenció ha de comptar amb tot el grup per ser veritablement eficaç.
- Les regles tenen una finalitat concreta que és important conèixer; poques normes, clares i consensuades, fetes públiques i aplicades de manera consistent.



no

- No justifiquem conductes discriminatòries, ja que això augmenta el dolor de qui les pateix.
- No situem cara a cara qui ha agredit i qui ha patit.
- No convé ajuntar en un mateix lloc les famílies de qui ha agredit i de qui ha patit la situació.
- No obliguem ningú a demanar perdó, o a donar-se la mà.
- No és convenient esperar una intervenció exterior.
- No fem sentir a qui ha agredit que l'estem desafiant; no convé establir discussions sobre l'homosexualitat...
- No donem com a vàlida l'excusa que ha estat una broma.
- No oblidem de remarcar que tota persona és responsable de les seves accions.

sí

- Examinem les possibles causes i conseqüències.
- Establim estratègies adequades per parlar amb l'alumnat, mostrant sempre una actitud ferma davant d'aquesta situació.
- Analitzem el paper de les famílies i la seva possible reacció. En cas de ser necessari, les entrevistes hauran de comptar amb una persona de l'equip directiu, mostrant sempre una actitud ferma a l'hora d'analitzar els fets.
- Vegem què podem fer per assegurar una bona convivència entre aquestes persones.
- El centre ha de comptar amb estratègies d'actuació immediata.
- Quan fem la intervenció amb qui ha agredit siguem neutrals, mostrant una actitud educadora, treballant l'empatia en lloc de parlar de disciplina.
- Parlem clar sobre les possibles conseqüències de la seva acció, treballant l'empatia: Com et sentiries en aquesta situació?
- Intentem aconseguir un compromís de canvi d' actitud.



## Quan parlem amb qui ha patit algun tipus d'agressió

no

- No permetem que la persona se senti abandonada.
- No interpretem els seus sentiments.
- No suposem la raó per la qual ha patit l'agressió.

sí

- Treballem-ne l'autoestima.
- Hem de donar-li recursos per a possibles noves situacions de perill (com actuar, a qui explicar-ho...), posant l'accent en el fet que la comunicació és important, tant amb el cercle d'amistats com amb el professorat i la família. Podem ensenyar-li com demanar ajuda. Mostrem la nostra disposició a escoltar-la tant com faci falta.
- Com et sents? Què puc fer per a tu? Deixem clar que volem ajudar, i que té llibertat total per parlar-nos del que està vivint i sentint.
- Si parla de la seva orientació sexual, hem de preparar com abordar el tema i comptar amb recursos per ajudar-la.

## Quan es produeix cap a persones adultes (famílies, professorat, personal no docent)

no

- No traiem importància als comentaris discriminatoris de l'alumnat, famílies o personal del centre.
- No acceptem cap tipus d'insult, comentari discriminatori o agressió.
- No oblidem a ningú en les comunicacions.
- No deixem d'abordar el tema per por.

sí

- Mostrem una actitud ferma a favor de la diversitat, tant a nivell personal com del centre.
- Hem de buscar els moments adequats per deixar clara la tolerància zero cap a la discriminació tant en les entrevistes personals com en les comunicacions del centre.
- La diversitat familiar s'ha de veure reflectida, ja que totes les famílies no estan formades per mare i pare.
- Les reunions amb les famílies són un bon moment per deixar clar el posicionament a favor de la diversitat familiar, i són importants en el projecte educatiu de centre.
- Podem preguntar a les famílies LGTBIQ com veuen la visibilitat, i parlar clarament de la nostra actitud inclusiva.

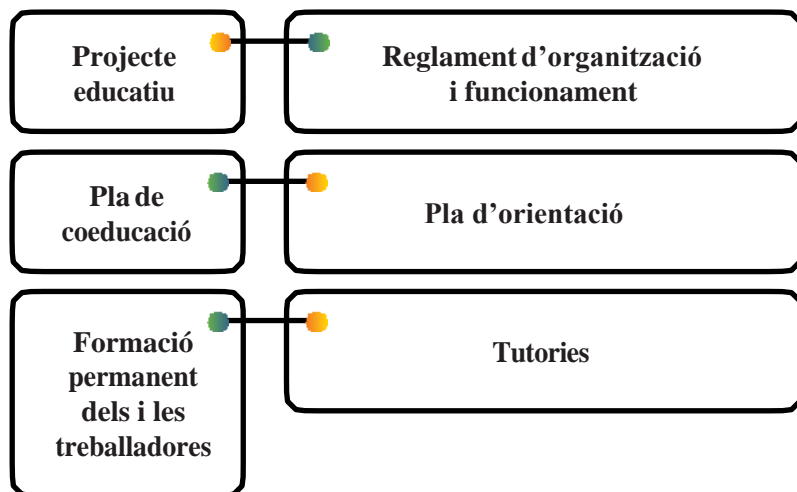


# 7.

## Escola LGTBIQ amiga

Hem d'anticipar-nos a les necessitats de les famílies i l'alumnat, deixant clar des del mateix moment de l'escolarització que en el nostre centre educatiu tenim en compte la diversitat de gènere, afectiva i sexual, maneres de ser, tipus de relacions, que aquestes diversitats estan recollides en el projecte educatiu del centre i es treballen amb tot l'alumnat.

### Imprescindible un tractament adequat



Les administracions educatives han de dotar els centres educatius dels recursos adequats, tant humans com econòmics; han de proporcionar als i les treballadores la formació específica necessària per saber com actuar en els casos que puguin sorgir, i han comptar amb els recursos personals per encarar la situació.

## Tampoc podem oblidar donar un tractament adequat:

- **Fullsd'inscripció:** Hem de trobar la manera adequada perquè s'adapti a qualsevol model de família, ja que en molts casos estan formades per dos pares, dues mares, una única persona...
- **Reunions amb les famílies.** No podem deixar d'esmentar en aquestes reunions el nostre compromís personal i de centre amb la diversitat, així com el tractament que li donem en el currículum.
- **¿Lavabo per a nois i lavabo per a noies?** L'alumnat trans viu aquest fet amb especial dolor, ja que se l'obliga a utilitzar un lavabo en què no veu el seu gènere identificat.
- **Vestidors.** Tots els cossos no tenen el mateix nivell d'acceptació personal ni social. És en aquest espai on en les situacions violentes l'alumnat no compta amb la presència de persones adultes. En el cas de les persones trans i/o intersexuals és molt important de comptar amb cabines individuals, per no haver d'exposar els seus cossos (si no ho desitjen) a les mirades i comentaris de la resta de companys o companyes.
- **Noms.** En el cas de l'alumnat trans, hem de respectar el nom escollit. És important comptar amb un protocol sobre això.
- **Impuls de la formació.** El professorat necessita, i agraeix, la formació específica sobre el tractament de la diversitat afectiva, sexual i de gènere. Una part important manifesta no saber com actuar en determinades situacions i sol·licita formació.
- **Biblioteca.** Hem de garantir que hi hagi llibres i publicacions a l'abast de l'alumnat en què es vegi reflectida la diversitat afectiva, sexual i de gènere. També hem de tenir presents aquests llibres a l'hora de recomanar lectures.
  - **Entorn inclusiu.** També el paisatge del centre ha de ser un reflex de la diversitat; per a això podem fer servir cartells, i d'aquesta manera fer quotidians els missatges positius.
  - **Importància del llenguatge.** Utilitzem sempre un llenguatge inclusiu, que reflecteixi la diversitat, en qualsevol àrea, davant de tota la comunitat educativa, independentment de l'edat.
  - **Tolerància zero a l'insult, a la discriminació, al bullying.** El paisatge del centre ha de recollir amb contundència aquest missatge, així com adreces, grups lgtbq, telèfons... a què es pugui recórrer per sol·licitar ajuda.



Escola  
LGBTB  
amiga

# LA COEDUCACIÓ ÉS EL CAMÍ

Fa anys que el sindicat d'educació STEILAS i la IAC aposten per la coeducació, i la seva implicació ha anat en augment darrerament. Si bé a nivell social es considera que vivim en una societat en què la igualtat entre homes i dones està garantida, aquest objectiu no s'ha assolit plenament. En la consecució d'aquest objectiu l'escola hi juga un paper important, i ha de comptar amb un pla de coeducació, de projectes específics i de material didàctic adequat per combatre les desigualtats. No oblidem que encara avui dia les dones reben una remuneració inferior, continuen patint violència i viuen en una societat basada en la jerarquia de gènere. No oblidem que darrere de les estadístiques hi ha realitats properes que, malauradament, també vivim en el nostre entorn educatiu.

La LGTBIQfòbia té el seu origen en el mateix sistema patriarcal, ja que pretén perpetuar els rols de gènere, així com la jerarquia existent entre aquests rols. El reflex d'aquesta situació és inqüestionable en els nostres centres, on trobem l'origen dels insults i menyspreus en aquesta lògica. Quan s'utilitza com a insult gallinarsot/marieta, es pretén causar dolor pel fet d'haver sortit del rol assignat, per haver transgredit unes determinades normes socials.

Si volem encarar la LGTBIQfòbia de manera eficaç és imprescindible trencar amb les relacions de poder, amb la jerarquia de rols que el sistema patriarcal ens ha imposat. Aquest és un objectiu assumit per STEILAS i la IAC, i per això elaborem tots els anys material específic que compartim amb la comunitat educativa, un material que es pot trobar a les nostres pàgines web.



# També STEILAS i la IAC són LGTBIQ

La història ens mostra que els canvis legislatius o el reconeixement jurídic no són suficients per aconseguir un canvi real en el camí cap a la igualtat. La igualtat de gènere no es va assolir amb canvis legislatius, i avui encara prevalent costums i actituds masculistes. De la mateixa manera, l'acceptació social de la diversitat sexual i la igualtat de tracte entre persones amb diferents orientacions sexuals no s'ha assolit amb els avenços legislatius en l'equiparació de drets. El canvi legislatiu ha d'anar acompanyat d'un canvi de valors i d'actituds, per al qual, per descomptat, és fonamental el paper de l'educació.

Perquè creiem en la diversitat, i perquè volem viure-la, comptem en el sindicat amb un grup LGTBIQ amb l'objectiu d'abordar d'una manera específica tot el que està relacionat amb el tema, tant d'una manera directa com transversalment.

## Objectius generals

- Treballar a favor de la visibilització de la diversitat en el nostre sistema educatiu, ressaltant-ne la importància.
- Aconseguir en el món sindical, en els centres i en la societat en general que les persones LGTBIQ no estiguin a l'armari.
- Treballar a favor de l'autoestima i l'empoderament de les persones LGTBIQ.
- Encarar les agressions, les discriminacions i el *bullying*.
- Proporcionar formació específica a les persones del sindicat.
- Elaborar materials específics per enviar als centres educatius.

## Les nostres guies

<http://www.steilas.eus/es/2014/01/13/lgtbi-unitate-didaktikoa-musuak/>

<http://www.steilas.eus/es/2013/06/26/esteroetipoak-apurtuz-hezkidetza-genero-eta-transgenero-a-unitate-diaktikoa/>

<http://www.steilas.eus/es/2014/06/09/lgtbi-taldea-unitate-didaktikoa-esangodiozu/>



# 9.

## Grups LGTBIQ i pàgines web

### Grups activistes

#### **Grup a favor de la llibertat sexual**

<http://topatu.info/bazterretatik-kitzikatuz/>

#### **Grup de *bolleras* feministes**

<http://7menos20.blogspot.com.es/>

<http://medeak.blogspot.com.es/>

<http://lumatza.blogspot.com.es/>

#### **Grup que treballa a favor de lesbianes, gais, bisexuals i transexuals**

<http://www.kattalingorri.org/>

#### **Moviment d'alliberament gai d'Euskal Herria**

<http://ehgam2010.blogspot.com.es/>

### Grups de suport

#### **Associació de gais, lesbianes, transexuals i bisexuals d'Euskal Herria**

[www.gehitu.net](http://www.gehitu.net)

#### **Centre d'atenció a lesbianes, gais i transexuals**

[www.aldarte.org](http://www.aldarte.org)

#### **Grup de gais, lesbianes i transexuals d'Euskadi**

[www.hegoak.com](http://www.hegoak.com)

### Webs

#### **Federació estatal de lesbianes, gais, transexuals i bisexuals**

<http://www.felgtb.org/>

#### **Associació de famílies de menors transexuals**

<http://chrysallis.org.es/>

<http://ilga.org/>



# 10.



Recerca a  
Internet

## Bibliografia i altres materials

### 2. Conceptes fonamentals

#### Glossari de termes LGTB


Rainbowproject 

The genderbread person 


### 3. Som persones diverses

#### Diversitat i convivència en els centres educatius

Modu laburrean / Modu garatuagoan azalduta:

<https://www.youtube.com> 

#### *Jóvenes y diversidad sexual: transformando el presente, construyendo el futuro*

<https://www.youtube.com> 

#### *La diversidad sexual explicada en 3 minutos. Buenos Aires*

<https://www.youtube.com> 

#### *El sexo sentido. Documentos TV*

<http://www.rtve.es> 

#### *Entre dos sexos (bi sexuen artean). Intersexualitatea. Telebistako saioa*

<http://www.mitele.es> 


#### *Las personas con diversidad funcional también son LGBTI*

<http://diversidadycoeducacion.com> 

#### **Documental que vol abordar la sexualitat en persones amb diversitat funcional, les anomenades discapacidades**

<http://www.yeswefuck.org> 

#### **Entrevista a Lucas Platero**

<https://www.youtube.com> 

## 4.

### Com actuar en cas de produir-se LGTBIQfòbia

**Gatazkan hezi. Eusko Jaurlaritzaren webgunea: dokumentazioa, tresna didaktikoak...**

<http://www.eskolabakegune.euskadi.net> ↓

**Diversidad afectivo-sexual y coeducación**

<http://diversidadycoeducacion.com> ↓

**Heteroaraua gainditzeko tresna kutxa**

<http://www.arakala.net> ↓

<https://www.youtube.com> ↓

**Anti bullying week**

<http://www.ellybarnes.com> ↓

**Escuela sin armarios**

<http://iesporlaigualdad.blogspot.com.es/> ↓

**out in nature**

<https://www.youtube.com> ↓

**tutoretzak**

<http://iesporlaigualdad.blogspot.com.es> ↓

<http://monicadizorienta.blogspot.com.es> ↓

## 5.

### Discriminació, violència i *bullying*

**Homofòbia**

<http://www.tuyopsicologos.com> ↓

**Diversitat sexual a les aules. Evitar el *bullying* o assetjament homofòbic**

<http://www.felgtb.org> ↓

**Bullying**

<http://zaharra.steilas.eus> ↓

**Assetjament escolar homofòbic i risc de suïcidi en adolescents i joves LGB**

<http://www.felgtb.org> ↓

**Ikasleen arteko tratu txarrak**

<http://www.isei-ivei.net> ↓

**Recursos per treballar el *bullying***

<http://monicadizorienta.blogspot.com.es> ↓

## Altres guies

***Diversidad sexual en las aulas. Evitar el bullying o acoso homofóbico. Cuadernos plural***

<http://www.felgtb.org> ↓

***Guía para el profesorado sobre acoso escolar. Gobierno de Canarias***

<http://www.gobiernodecanarias.org> ↓

***Guía de Jesús Generelo: una guía sin complejos***

<http://www.editorialeslegales.com> ↓

***Bullying homofóbico en las escuelas. Guía para profesores. Schoolmates***

<http://www.familiasporladiversidad.es> ↓

***Guía contra el bullying homofóbico. Asociación Acción Diversa LGTBH*** ↓

***Guía «Cómo decírselo a tu familia»***

<http://www.felgtb.org> ↓

***Guía breve para madres y padres que quieren entender***

<http://www.familiasporladiversidad.es> ↓

***Creo que soy gay. ¿Y ahora qué hago?***

<http://xega.org> ↓

***Creo que soy lesbiana. ¿Y ahora qué hago?***

<http://xega.org> ↓

## Informes

***«Informe sobre situación de la diversidad afectivo-sexual en la educación secundaria». Aldarte bizigay. Deseembre, 2011***

<http://www.aldarte.org> ↓

***«Acoso escolar homofóbico y riesgo de suicidio en adolescentes y jóvenes LGB». Setembre, 2012. Àrea d'Educació de FELGTB – Comissió d'Educación de COGAM***

<http://www.felgtb.org> ↓

***«Diversidad sexual y convivencia: una oportunidad educativa». Universidad Complutense de Madrid. Amb la col·laboració de FELGTB i l'associació Transformarse para Transformar.***

<http://www.felgtb.org> ↓

***«Homofobia en las aulas, 2013. COGAM. ¿Educamos en la diversidad afectivo-sexual?»*** ↓

***Informe de Resultados de la Investigación «Acoso Escolar Homofóbico y Riesgo de Suicidio en Adolescentes y Jóvenes LGB»*** ↓



# Pel·lícules

Hi ha una àmplia filmografia tant a Internet com a les biblioteques i filmoteques. Aquesta és una petita selecció:

<b>L</b>	<i>Bye Bye Blondie</i> <i>Fucking Amal</i> <i>Fuego</i> <i>La vida de Adèle</i>
<b>G</b>	<i>Beautiful Thing</i> <i>A escondidas</i> ↓ <i>Contracorriente</i> ↓ <i>Tormenta de verano</i> ↓
<b>T</b>	<i>TOMBOY</i> <i>Romeos</i> ↓ <i>Transamerica</i> <i>Test de la vida real</i> ↓ <i>Ma vie en rose</i> ↓
<b>B</b>	<i>A mi madre le gustan las mujeres</i> ↓
<b>I</b>	<i>XXY</i>
<b>Q</b>	<i>Arrakakala</i> <i>Marimachos</i> ↓

**Web amb més de 900 articles de pel·lícules, documentals, curtsmetratges i sèries de televisió de temàtica LGTB**

<http://www.homocine.com> ↓

## Curtmetratges

*No quiero volver solito* ↓

*El vestido nuevo* ↓

*El mueble de las fotos* ↓

*De hombre a mujer en dos minutos* ↓

<http://www.losmejores cortos.com/category/cortos/gay-lgbt/>



# Llei 11/2014, del 10 d'octubre, per a garantir els drets de lesbianes, gais, bisexuals, transgènere i intersexuals i per a eradicar l'homofòbia, la bifòbia i la transfòbia

La llei va ser aprovada el 2 d'octubre del 2014 i, recollint les principals reivindicacions històriques del col·lectiu LGTBI català, va ser impulsada per les entitats Gais Positius, Casal Lambda, Famílies LGTBI, Front d'Alliberament Gai de Catalunya (FAGC) i Observatori Contra l'Homofòbia (OCH), que formen part de la Plataforma LGTBIcat.

La Llei 11/2014 és pionera al món. Té com a objectiu establir i regular els mitjans i les mesures per a fer efectiu el dret a la igualtat i a la no-discriminació per raó d'orientació sexual, identitat de gènere o d'expressió de gènere en els àmbits, tant públics com privats, sobre els quals la Generalitat i els ens locals tenen competències.

És una llei garantista dels drets i llibertats de les persones LGTBI. Posa l'accent en la intervenció i les mesures que ha de desenvolupar l'Administració Pública catalana. Consta d'un preàmbul i 39 articles repartit en cinc títols que tracten principalment de l'organització administrativa, de les polítiques públiques per a promoure la igualtat efectiva de les persones LGTBI, amb un títol específic dedicat a la transidentitat i la intersexualitat, i dels mecanismes per a garantir aquest dret a la igualtat i no-discriminació.

És la primera llei que garanteix els drets en totes les àrees i etapes de la vida social i en totes les contingències en el decurs de la vida, com ara qualsevol canvi en l'estat civil, la formació d'una família, la malaltia, la incapacitació, la privació de llibertat o la mort.

En aquests moments, des del col·lectiu creiem que la implementació de la llei podria estar més avançada i, per tant, tal com proposa la Plataforma LGTBIcat, és urgent de treballar les mesures següents:

- Creació de l'òrgan coordinador de polítiques LGTBI.
- Decret del reglament sancionador i del Consell Nacional LGTBI.
- Protocol del deure d'intervenció per fer efectiu l'article 11 de la llei.
- Eradicació de les discriminacions que pateixen les famílies LGTBI.
- Implementació de l'article 12 referent a l'educació, sobretot amb el desplegament d'un pla especial per a la prevenció de l'assetjament escolar per raons d'orientació sexual, identitat o expressió de gènere que incorpori un protocol de *bullying* homofòbic en tots els centres educatius.
- Partida específica per a les polítiques LGTBI en el pressupost del 2017.

- Tractament de les temàtiques relacionades amb els drets de les persones trans en referència a la despatologització, la reassignació de sexe i les mesures per facilitar l'accés al mercat laboral.
- Mesures específiques per tractar la salut de les persones LGTBI i prevenir del VIH.
- Desplegament del Servei d'Atenció Integral per atendre les víctimes.
- Formació especialitzada en matèria de no-discriminació i impuls de la recerca en diversitat afectiva i sexual per a eradicar la discriminació i la violència contra les persones LGTBI.

Des de l'aprovació de la llei, l'octubre del 2014, fins a l'actualitat, l'Observatori Contra l'Homofòbia (OCH) ha rebut 183 denúncies, de les quals només una ha acabat en sanció administrativa. Això denota la manca de recursos econòmics, materials i personals per fer efectiva una part crucial de la llei: posar fi a la impunitat de les discriminacions fent efectiu el règim punitiu i sancionador recollit en la llei i creant un protocol que desenvolupi el deure d'intervenció dels i les treballadores de l'Administració Pública.

Volem destacar, que durant el 2016 han augmentat considerablement els casos de *bullying* homofòbic, fet que denota la manca d'una intervenció de l'Administració, que no ha incorporat un protocol de *bullying* homofòbic en tots els centres educatius de Catalunya.

ENTITAT	DIRECCIÓ	SERVEIS
<b>Observatori Contra l'Homofòbia (OCH)</b>	C/Verdi, 88, local. 08012 Barcelona <a href="mailto:Och.observatori@gmail.com">Och.observatori@gmail.com</a>	Atenció a la Víctima (Dijous. 17.00 – 19.00) Oficina de Denúncies (Divendres. 17.00 – 19.00)

ENTITAT	DIRECCIÓ	CORREU ELECTRÒNIC
<b>Front d'Alliberament Gai de Catalunya (FAGC)</b>	C/Verdi, 88, local. 08012 Barcelona	<a href="mailto:fagc.org@gmail.com">fagc.org@gmail.com</a>
<b>Gais Positius</b>	C/Violant d'Hongria Reina d'Aragó, 156. 08014 Barcelona	<a href="mailto:gaispositius@gaispositius.org">gaispositius@gaispositius.org</a>
<b>Casal Lambda</b>	Av/Marqués d'Argentera, 22. 08003 Barcelona	<a href="mailto:info@lamdaweb.org">info@lamdaweb.org</a>
<b>Famílies LGTBI</b>	Av/Marqués d'Argentera, 22. 08003 Barcelona	<a href="mailto:familieslg@familieslg.org">familieslg@familieslg.org</a>
<b>Colors de Ponent (Lleida)</b>	C/Artur Mor, 1. 25003, Lleida	<a href="mailto:colorsdeponent@colorsdeponent.cat">colorsdeponent@colorsdeponent.cat</a>



C/ Via Laietana, 57, 4t, 3ª  
Barcelona 08003  
Tel: 933 173 151



C/ Via Laietana, 57, 4t, 1ª  
Barcelona 08003  
Tel: 934 123 696



Campus Nord Mòdul C5  
Tel: 93.401.58.33



C/ Via Laietana, 57, 4t, 3ª  
Barcelona 08003  
Tel: 933 173 151



Pl. onze de setembre,  
7 Ripollet 08290  
Tel: 93.580.68.92



C/Ronda Universitat, 29, 5è,  
Barcelona 08007  
Tel:933027606



Aquesta guia ha estat confeccionada pel sindicat Steilas